

2015 年本科教学质量报告

上海财经大学

2016 年 9 月

序言

上海财经大学源于 1917 年南京高等师范学校创办的商科，是中国教育史上最早的商科大学。2017 年学校将迎来璀璨辉煌的百年，一路走来，上财人风雨兼程，始终铭记“厚德博学、经济匡时”之校训，关注国家前途和民族命运是我们不变的信念。

2015 年，是学校全面深化综合改革，初步建成具有鲜明财经特色的高水平研究型大学，统筹推进世界一流大学和一流学科建设的关键一年。秉持“面向社会、求真务实、立德树人、经世济国”的办学理念，教育教学改革取得新突破，在本科人才培养方面，以培养拔尖人才、卓越人才、创业人才为目标，推出通识教育核心课程建设方案和本科生学分制调整方案等改革新举措，积极构筑和完善拔尖计划、卓越计划和创业计划“三类型”人才培养模式，深入探索实践体验、研究体验和国际体验在内的综合体验学习体系。

教育是知识创新、传播和应用的主要基地，也是培育创新精神和创新人才的摇篮。学校将紧抓历史机遇、形势机遇，以“双一流”建设为战略指导，坚持内涵发展，对标一流、突出特色、整合资源，大力发展建设一流本科教育，不断提升教学水平和创新能力，为社会主义现代化建设提供强有力的人才保证和智力支撑。

一、 本科教育基本情况

（一）培养目标

上海财经大学以成为国际知名具有鲜明财经特色的高水平研究型大学为愿景，以立德树人为根本任务，以“复合型、外向型、创新型”为人才培养规格，促进学生“素质、知识、能力、体格”全面发展，培养具有全球视野和民族精神，富有创造力、决断力及组织力的卓越财经人才¹。

（二）专业设置

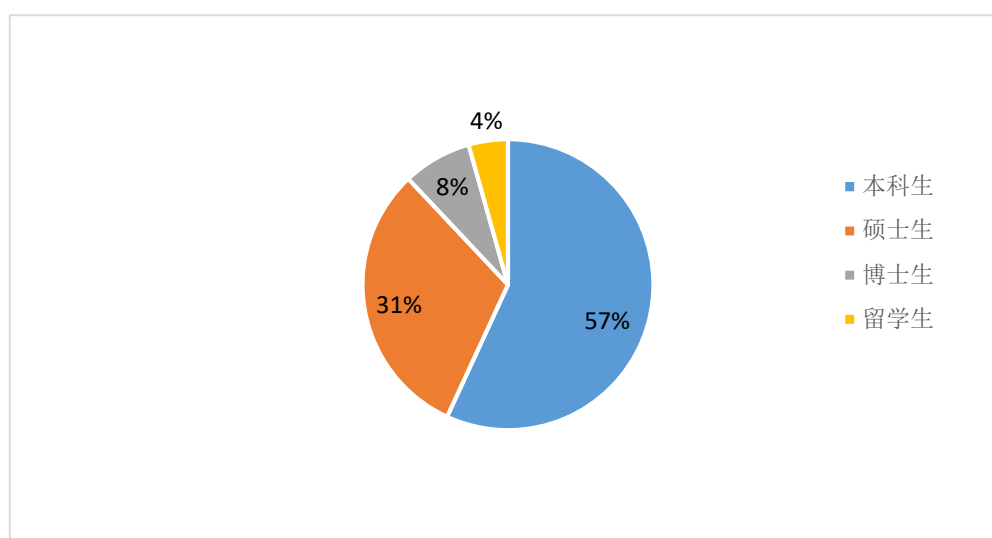
上海财经大学坚持以经、管学科为重点，经管法文理诸学科协调发展的建设思路，形成了财经特色鲜明的多科性学科体系。学校现有38个本科专业（注：本年无新增专业，停招专业与去年相同，详见附表），涵盖经济学、管理学、法学、文学、理学等学科门类的16个一级学科。学校拥有会计学、财政学、经济思想史、金融学（培育）4个国家级重点学科；拥有财政部重点学科4个、上海市重点学科6个和上海市一流学科6个；一级学科博士学位授权点6个，一级学科硕士学位授权点12个，硕士专业学位授权点12个。学校实施“学科竞争力提升计划”，经济学和商学学科在国际学术界的影响力显著提升。在QS世界大学排行榜会计与金融学科(2016)、经济与计量学科(2016)以及上海交通大学世界大学学术排行榜经济学/商学学科（2015）中进入全球前200；在荷兰蒂尔堡大学世界经济学顶尖期刊发文排名（2012-2015）中位列全球第54、亚洲高校第2、大中华第1。

（三）学生规模

¹根据《上海财经大学章程》，2014年5月由中华人民共和国教育部核准。

学校坚持内涵式发展道路，本科生规模总体保持稳定。截至 2016 年 7 月，全日制在校生 14,109 人。其中，本科生 8025 人，硕士生 4388 人，博士生 1080 人，留学生 616 名。

【图表】2015-2016 学年全日制在校生结构



（四）生源质量

上海财经大学遵循“宽口径、厚基础”的本科人才培养理念，继续拓宽招生口径，按照专业及专业类招生。2016 年，学校招收本科生 2030 人，其中高考统招 1524 人、自主选拔录取 52 人、保送生 54 人、艺术特长生 5 人、高水平运动员 15 人、综合评价 80 人、民族生 80 人、高校专项计划 23 人、国家专项计划 160 人、港澳台生 37 人。学校积极响应教育部推进区域协调发展和教育公平方案，其中国家专项和高校专项两项计划合计招收 183 人，占 2016 级新生 9%；2016 级本科新生中，上海生源 442 人，稳定属地生源比例为 22%。

学校生源质量维持在较高的水平，上海地区高考录取分数线继续保持“文三理四”的排名，在今年首次开展的综合评价招生中，上海

地区调档录取线居“文二理三”。全国范围内：文科录取分数线平均超过一本线 84 分，在 24 个省（市、区）超过当地一本线 50 分，在 19 个省（市、区）录取生源为该省考生前 500 名；理科录取分数线平均超过一本线 131 分，理科录取分数线在 25 省（市、区）超出当地一本线 100 分，在 14 个省（市、区）录取生源为该省考生前 1000 名。

专栏 1：“综合评价，多元录取”的招生模式开启

2016 年，我校在上海地区开展了“综合评价，多元录取”的招生录取模式，在统招之前进行，提前选拔优秀生源。首次开展此项工作，学校对相关政策进行了详细研究，并通过各大媒体对我校综合评价招生的相关信息和优势向社会、考生、家长进行了较为全面的解读宣传。在选拔工作中从学校对人才培养的需求出发、从社会的稳定出发、从考生的实际利益出发，按照“德智体全面衡量，择优录取”的原则，本着公平、公正、严谨、科学、规范的工作态度和作风选拔学生，顺利完成了 2016 年的综合评价招生录取工作。最终我校以文科调档最低分数 500 分，在上海高校中排在第 2 位；理科的调档最低分数为 497 分，在上海高校中排在第 3 位。

二、 师资队伍与教学条件

（一）师资队伍

上海财经大学坚持“改革创新、高端引领、国际竞争、引育并举”的人事人才工作方针，加大人才工作力度，完善师资队伍建设体制机制。推进“中央海外高层次人才基地”和“探索开放环境下师资队伍建设模式”国家教育体制改革试点项目，深入实施人才强校战略，进一步加大高层次人才引培力度，强化高层次人才的支撑引领作用，建设国际化、高水平的师资队伍。

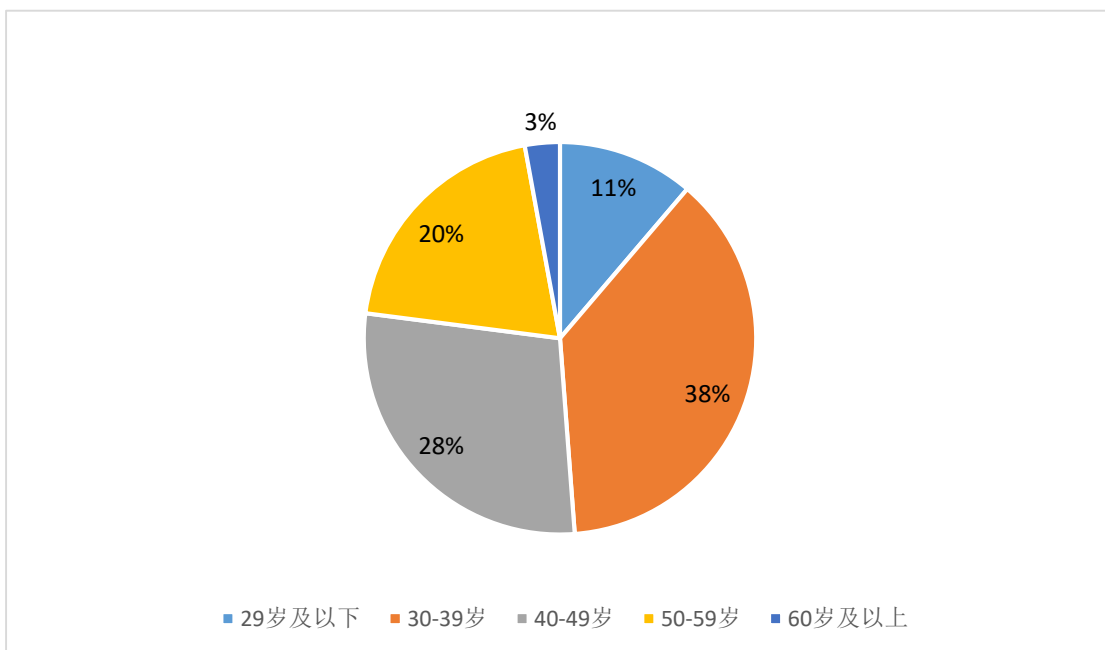
教师中有国家高层次人才中央“千人计划”10 人，特殊支持计划“教学名师奖”获得者 1 人、“哲社领军”1 人，“青年拔尖”1 人，

“长江学者奖励计划”特聘教授 5 人、讲座教授 6 人，青年“长江学者” 2 人，“国家杰出青年科学基金”获得者 2 人，“国家优秀青年科学基金”获得者 1 人，“新世纪百千万人才工程”国家级人选 5 人，文化名家暨“四个一批”人才 1 人，上海市“千人计划” 10 人，东方学者 7 人，上海市领军人才 7 人，上海市青年拔尖人才 1 人。国家级教学名师 2 人，上海市教学名师 6 人，教育部创新团队 1 个。

学校共有专任教师 1044 人，聘请校外教师 265 人，生师比为 17.14。专任教师队伍结构进一步优化，具有研究生学历的教师 993 人，占 95.16%，其中拥有博士学位 786 人，占 75.3%。教师年龄结构方面，45 岁及以下中青年教师 697 人，占 66.8%。教师职称结构方面，正高级 210 人，副高级 375 人，中级 382 人，初级 20 人，未定职级者 57 人。从教师学缘结构看，80.1%教师非本校毕业，其中取得海外博士学位教师 258 人，比重为 24.7%。

学校坚持教授、副教授为本科生上课制度。2015-2016 学年，教授和副教授开设本科生课程比例分别达到 82.3%和 89.0%。

【图表】师资年龄分布结构



专栏 2：改革进入深水区，深入推行“常任轨”制度

为充分激发学校师资队伍活力，促进队伍学术水平的整体提升，推进一流学科和一流大学建设，学校经过十二年的实践探索和总结完善，逐步形成了一套具有上财特色的“常任轨”教师管理制度，建立了国际通行的人才引进机制、国际接轨的培养机制、严格规范的考核机制、市场化的薪酬激励机制、双轨互通的管理机制、顺畅的流动退出机制。“常任轨”制度的主要特点可以总结为“四高”——“高起点、高标准、高薪酬、高风险”。经过近十二年来的砥砺前行，学校教师队伍管理基本形成了“高端引领、批量跟进、以用为本、注重实效，引得进、用得好、留得住、流得动”的良性机制。在大规模、成建制引进的海外人才的带动和直接参与下，学校对传统的师资、教学、科研、社会服务以及行政管理模式进行了全面的综合改革，取得比较显著的成效：一是，一批高层次人才脱颖而出；二是，人才培养的质量日益提高；三是，国内外学术声誉显著提升；四是，制度创新的带动效应显著。

学校将深入贯彻落实中共中央《关于深化人才发展体制机制改革的意见》和国务院关于《统筹推进世界一流大学和一流学科建设总体方案》的精神，勇于实践，大胆试、大胆闯，在实践中不断汲取教训和总结经验，大力推进学校师资队伍建设的改革创新，为把学校建设成国际知名具有鲜明财经特色的高水平研究型大学而不懈努力。

（二）经费投入

学校围绕本科教育发展战略目标，优先保障本科教学经费的投入。2015年，学校本科教学日常运行支出4,136万元，比上年度增长了11.2%，生均本科教学日常运行支出5154.8元。专项教学经费投入1,283万元，生均本科专项教学经费投入1598.8元。在本科教学日常运行支出中，“四项教学经费”²为2,245万元。

2015年，学校向本科生发放各类奖学金2938人次，378.75万元，其中国家奖学金69人，上海市奖学金18人。共设立含国家助学金在内的助学金项目16项，比上一年增加3项，助学金金额达384.3万元，资助1035人次，其中国家助学金238.8万元，资助736人次。本科生国家助学贷款发放人数542人，发放总金额348.7万元。

（三）教学设施

上海财经大学坚持以人为本，以追求师生满意为目标，全面提高校园服务和管理水平，努力为全校师生营造绿色、和谐、人性化的学习生活环境。

—校舍状况。学校现有校园总面积826亩。其中，主校区占地657亩，为全日制本科生、研究生及部分留学生教育基地。学校现有教室用房41,035平方米，教学及辅助用房面积146,349平方米，学生宿舍175,429平方米。2015年，学校完成日常修缮项目200余项，更换课桌椅150人位。武东校区新食堂以全新的供餐方式给广大师生带来耳目一新的就餐体验，被上海市学校后勤协会授予“上海高校六T

² “四项教学经费”指本专科业务费、教学差旅费、教学仪器设备维修费及体育维持费。

实务现场管理达标食堂”的称号。学校后勤是通过 ISO9001:2015 新版认证的高校后勤单位之一。

—图书资源。学校图书馆总面积 33,000 多平方米。现有馆藏文献资源 437.3 万册，电子图书 537.1 万种，电子期刊 71.5 万种，数据库 112 个，生均纸质图书 101 册。2015 年，图书馆新增纸本图书 5.3 万册，接待读者超过 110 万人次，借出图书 79,312 册，其中本科生借阅 31,261 册，本科生生均图书流通量 3.9 册。

从 2013 年起，图书馆已连续 4 年举办了针对毕业生的毕业季系列活动。2016 年毕业季系列活动包括“青春·纪念”、“毕业·寄语”和“书香·记忆”三部分，毕业生用手写的明信片回顾过去、展望未来，给予师弟师妹们关怀与鼓励。盖有图书馆特色印章的证书，记录着毕业生们在大学期间的借阅记录，意义非凡。

专栏 3：“悦读”文化品牌建设取得阶段性成果

当今社会，网络不断提速，手机等移动终端日益普及，自媒体等传播方式深入人心，极大改变了人们的阅读习惯，阅读也变得越来越简单随意，碎片化阅读、浅阅读风行一时。古人云：读书百遍其义自见，历史上很多名人，都不苛求读书之多，却强调读书之深。

2006 年，学校图书馆创建“悦读”服务品牌，通过策划与组织“悦读·行者的故事”、“悦读·艺术点亮生活”两个系列活动，在校园内探索构建“精读经典，知行合一”的大学生阅读文化。

通过多年思考与实践，上海财经大学图书馆的“悦读”品牌建设团队荣获上海市图书馆学会 2014-2015 年度高校图书馆阅读推广工作先进集体；2015 年 11 月，团队指导的学生“悦读书友会”在团市委、市新闻出版局主办的阅文杯“悦读青春——深阅读 ING”2015 上海青少年深阅读计划示范性读书会评选中，被评为 2015 上海青少年深阅读计划示范性读书项目，并获得专项资助。在教育部官网“一线采风”栏目以“上海财经大学精心打造“悦读”文化品牌”为题对我校图书馆的“悦读”品牌建设给予报道与关注。

—实验室。2015-2016 学年末，学校教学科研仪器总价值 11814.38 万元，其中当学年新增 928.22 万元。

2015 年 11 月，学校实验中心揭牌成立。2016 年 6 月，由我校牵头组建的“经管实验发展研究协作中心”成立，该中心是面向高等财经院校实验教学研究系统的学术性社会团体，旨在搭建我国高等财经教育实验教学平台。学校现有各类实验室 24 个，教学为主的实验室 7 个，科研为主的实验室 6 个，教学科研型实验室 11 个。2015 年新建了并行优化国际合作实验室。学校实验中心以“教学支撑、科研助推、平台共享、资源集成”为定位，构建智能化教学科研实验环境，着力打造实验课程体系支撑人才培养。

—信息资源。2015 学年，学校稳抓数字教学资源建设，不断充实教学实验软件平台、数字化教学平台和课程网站，“上财大讲堂”作为学校在线教学平台，拍摄与编辑学术讲座 130 逾讲。学校 Blackboard 系统在 2015 学年两学期分别导入 2291 门课程、2056 门课程，新增用户 6725 名。学校改版微信公众平台，提供教学、图书、生活、就业、健康等各类操作查询的移动服务 30 项，绑定账号数超 12000 人，平均日访问量达 5000 次左右，为师生随时开展业务操作或信息查询提供便利。

三、 教学建设与改革

教学建设是大学整体建设的重要组成部分，上海财经大学抓住“十三五”开局发展机遇，凝练学科及专业特色，加强重点建设，依托“财经类创新人才培养模式改革”国家级教改试点项目和教育部本科教学工程，全面推进各项教学与改革工作。

（一）专业建设

2015年，学校自主项目共立项建设13个专业综合改革试点建设项目、7个校外实践教育基地项目。会计学、金融学、财政学、国际经济与贸易、经济学、统计学六个教育部特色专业的竞争力在国内高校中继续保持领先。根据《武汉大学2016年中国大学及学科专业评价报告》，我校13个专业位列全国前5%，与上一年相比增加1个经济统计学。其中，会计学（第2,0.43%）³、财务管理（第4,0.84%）、商务英语（第6,3.04%）、国际经济与贸易（第9,1.67%）、经济学（第7,2.17%）、市场营销（第14,2.47%）、应用统计学（第4,3.00%）、工商管理（第15,3.48%）、金融学（第11,3.79%）、房地产开发与管理（第2,3.70%）、投资学（第2,2.60%）、电子商务（第12,4.07%）和经济统计学（第5,4.42%）。

学校的国际认证工作取得新突破，2012年通过世界MBA协会认证（AMBA），获得最长的5年认证有效期，2014年通过国际商学联合会（AACSB）资格认证，2015年获准成为欧洲商学质量认证（EQUIS）正式会员。参与国际认证，有效增强了学校与国际一流高校的交流与学习，为提高办学质量，实现经济学、管理学学科的长效可持续发展与建设提供了保障。

教育为立国之基础⁴。学校遵循复合型人才培养定位，以财经优势学科为依托，采用专业与专业类并行的招生模式和大类培养模式，为学生提供更大学习自主权。以培养创新拔尖人才、卓越人才、创业人

³括号（第2,0.43%）中，前一个数据为排名，后一个数据为排名百分比，下同。

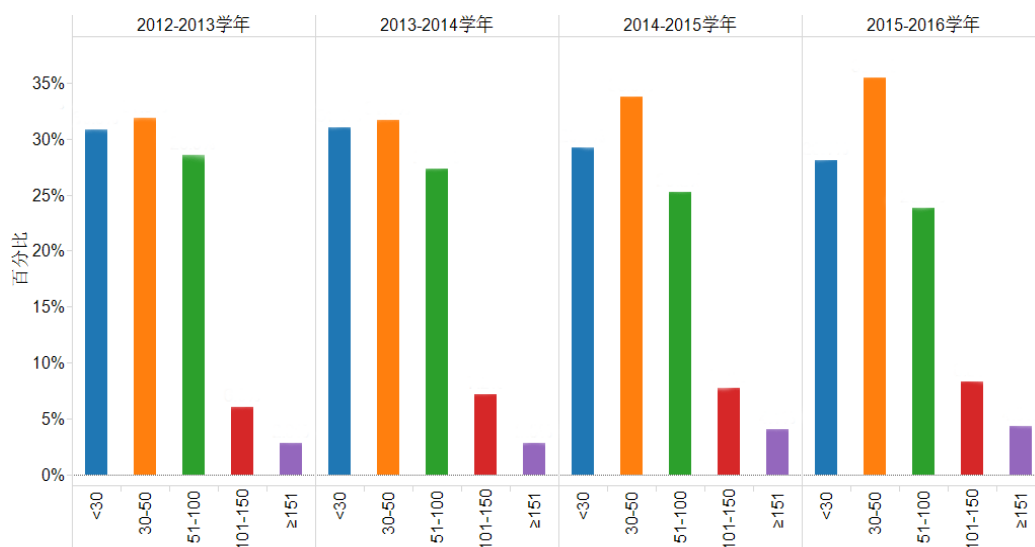
⁴程振基（1891—1940），中央大学商学院（上海财经大学前身）时期院长。

才为目标，不断创新分类人才培养方案和路径。2015 级本科生中，133 人申请转专业，79 人转专业成功；此外，学校开设 9 个辅修专业，有 738 名 2015 级本科生修读辅修专业。2016 届毕业生中，有 386 人获得本校辅修毕业证书，318 人获得辅修专业学位，还有 42 名同学完成上海市跨校辅修学习，获得复旦大学等高校的辅修结业证书。

（二）课程建设

2015 年，本科课程总量进一步增加，全年本科生课程门数 994，门次 2647。其中，第一学期 1384 门次，第二学期 1172 门次，小学期 91 门次。暑期国际课程开课门数 31，门次 32，1386 人次选课。本学年新开课程 163 门，立项建设通识课程、新生研讨课、高年级研讨课和全英语课程等 93 门，引进校外优质通识课程 19 门次，引入 MOOC2 门。积极推行小班化教学，30 人以下的小班课程 742 门次，占总课程门次的 28.1%。

【图表】2012-2016 年课程班级规模



2015 年，学校积极开展校课程与教学改革项目立项建设工作，立

项 15 项校本科教改课题，3 项上海市重点本科教改项目，2 门课程立项上海市全英语示范课程建设项目。新增校精品课程 7 门，新增上海市级精品课程 3 门，新增上海市体育与健康教育精品课程 2 门，新增上海市示范性全英语课程 3 门。

截至 2016 年，全校累计获批国家级精品课程 14 门，教育部精品视频公开课 8 门，国家级双语教学示范课程 6 门，上海市精品课程 38 门，上海市体育与健康教育精品课程 3 门，上海高校示范性全英语课程 11 门。

2015 年，我校开设并使用已出版马克思主义理论研究和建设工程（简称马工程）重点教材的课程有《中国哲学史》、《新闻学概论》、《资本论》导读、《世界经济概论》等共 8 门。学校以精品课程教材建设为抓手，编写和出版经济与管理学科优秀教材，23 种教材被列入“十二五”国家级规划教材，2015 年，我校教师共编写并出版了 61 本教材。

（三）实践育人

学校积极构建实践教学课程体系，实践教学学分占总学分 15.2%，依托“千村调查”等社会实践项目，将社会实践、专业学习、科学研究、创新能力培养合为一体，提升学生的科研创新能力。在 2016 年主题为“中国农村创业现状调查”的“千村调查”中，近 2200 名学生参与了调研，规模为历年之最。2015 年，在教育部本科教学工程项目支持下，学校与中国电信、东方财富、IBM、冠生园、铁狮门、易居（中国）、第一财经、理财周报等中外知名企业或机构签约的实习基地达 176 个。在巩固传统实践教育基地的基础上，学校通过上海“服务

+”等创业实践基地的建设，有机结合创业教育和创业实践，培养学生创业技能。

同时，学校加强了组织机构建设和本科生境外实践，推动成立校级境外实践教育中心，配备一定数量的管理人员，负责学校海外实习实践的质量监督与指导。

（四）第二课堂

新建成第二课堂成长体系认证系统，将社会实践、团学联和社团、学术报告和讲座、学科和文体竞赛、创新创业、国（境）外访学游学六类第二课堂活动的申请、审核、学分认定等环节进行了统一管理。系统于2015年9月上线运行，整理录入活动数据2800余条，支持各类第二课堂活动共计2200余次，参与学生88000余人次，为学校第二课堂活动的开展和学分核算提供了系统支撑。

2015年，学校“科学·人文大讲堂”先后举办33场专题讲座，中国工程院院士欧阳晓平、上海航天局长征四号运载火箭总指挥翁伟樑、山东大学副校长、长江学者特聘教授陈炎等专家为学生普及科学人文知识，先后有5000多人次聆听讲座。

专栏4：“科学·人文大讲堂”，翁伟樑谈“我国运载火箭发展和航天精神浅述”

2015年11月上海航天技术研究院科技委常委、长征四号乙/丙系列运载火箭总指挥翁伟樑先生做客上海财经大学“科学·人文大讲堂”，为全校师生作名为“我国运载火箭发展和航天精神浅述”的专题讲座。

翁伟樑先生结合真实案例，阐述了他对航天精神的理解。航天精神是指“自力更生、艰苦奋斗、大力协同、无私奉献、严谨务实、勇于攀登”；两弹一星精神是指“热爱祖国、无私奉献、自力更生、艰苦奋斗、大力协同、勇于攀登”；载人航天精神是指“特别能吃苦、特别能战斗、特别能攻关、特别能奉献”。航天梦就是仰望星空，脚踏实地，是前赴后继义

无反顾的航天人为航天事业奉献青春，挥洒汗水，有太多的故事要说，有太多的事情要做，一步一步，丈量地球。

“科学·人文大讲堂”立足于全面提升学生人文素养，主题涵盖老红军长征精神汇报、上海市劳模演讲、航天精神讲座等等，在丰富学生课余生活的同时，大大提高了学生的学术素养及学科兴趣，对学生价值观、人生观的塑造有着深远影响。

（五）国际化培养

学校一贯重视人才培养国际化工作，形成了高层次、广渠道的项目平台，包括一流大学项目、交换项目、南安普顿项目、暑期项目及其他短期海外研习和交流项目等，为不同背景和需求的学生提供丰富的海外学习及交流机会。2015年，学校与美国俄亥俄大学、约克大学、蒙特利尔大学、澳大利亚国立大学等签订了框架合作、学术交流、合作科研、联合教学、交换学生、暑期项目等协议，提升了学校合作伙伴的层次，为学校师生开展对外交流提供了广阔平台。

2015-2016 学年，为本科生提供出境学习机会比例为 36.3%，实际出境游学人数占比为 27.9%，比去年增长了 21%。出访地包括美国、加拿大、德国、英国等国家或地区的 70 余所高校。作为多元化海外学习平台的有力补充，2015 年学校继续分层分类、循序渐进地推动和拓展暑期项目及境外实习项目，帮助学生丰富专业知识、拓宽全球视野、提升国际交往和学科实践能力。合作的领域不断扩大，合作项目特色突出、影响深远。

2015 年，学校国际化发展迎来崭新开端。与英国伦敦玛丽女王大学合办的伦敦玛丽女王大学孔子学院 10 月揭牌，成为继塔林大学孔子学院后，我校建设的第二所海外孔子学院。国际工商管理学院经国家外国专家局和教育部批准，成为国家第二批“国际化示范学院”试

点学院。我校是全国 13 所获批高校中唯一一所人文社科类院校，也是第一所财经高校获得该项目。建设国际化示范学院将助力打造我校外专引智新平台，全面深化国际化发展。“上海财经大学国际组织人才培养基地班”成立，以国际组织人才培养为导向，整合国际金融、国际商务、国际法律、国际政治等校内学科，依托我校和北卡罗来纳大学夏洛特分校、英国伦敦玛丽女王大学、新加坡管理大学的学科优势和合作基础，开设国际化特色专业模块，落实多渠道出国交流机制，丰富国际化实践环节，积极探索国际组织财经类人才培养新模式，是上海财经大学国际化人才培养的重大创新项目。

专栏 5：打造经管特色海外实习育人平台，培养国际化人才

2016 年 1 月至 2 月，上海财经大学法学院师生受美国国际司法交流中心（IJA）邀请，开展了为期三周的 2016 “ESTAR” 事业之星美国法院专项实习项目。学生前往美国联邦最高法院、华盛顿高等法院、华盛顿地区联邦上诉法院、纽约联邦法院等地进行了观摩与实习。

此外，为打通国际组织人才培养的专业学习和实习体验，培养知识、能力和素养全面发展的国际化高层次专门人才，2015 年，学校以“财经特色海外实习育人平台建设”为题，成功申报上海财经大学人才培养国际化专项基金及上海高校毕业生就业工作创新基地，顺利完成 2015 年寒假美国法院专项实习项目、沪港金融专业大学生交流及考察计划、ACCA 财会精英培养计划、华尔街金融实习等项目。各项目齐头并进，丰富了学校生涯教育内涵，拓宽了海外生涯实践思路，多方面多渠道整合资源，打造出一个极富上财经管特色的海外实习育人平台。

四、 质量保障体系

（一）教学质量监控

为保证本科教学质量，学校形成校领导、学院院长和教学督导组共同参与的教学质量保障长效机制。校党委书记、校长等校领导均长

期担任本科生教学工作，并深入课堂听课。

学校定期开展教学检查，掌握教学状况、规范教学文档、强化实践教学、促进课程与教材建设；学期中，各学院召开师生座谈会，收集师生对教学质量的意见和建议。校领导、学院院长和教学督导组深入教学一线听课，了解教学状况，与任课教师直接交流。

学生评教是对教学质量的有效监控。学校在原有评教基础上，精细化改进并引入排序设计，实现量化反映教学过程的规范度和教学效果的区分度。通过采集、挖掘、分析评教结果与相对应的教学基本状态数据，有针对性地诊断本科教学工作存在的问题，帮助教师改善教学。

（二）师资培训与保障

2015年，学校以教师教学发展中心为依托，通过各类教学培训活动与评估工作，提高教师教学技能，推进教学改革，促进教学制度建设，提升教学质量。在教学方法研讨、教学技术培训、教学评价与反馈方面开展多项工作。

在多年的教师发展中，形成一套完备的培养考核体系，包括教学规范、基本教学理论与方法的培训，教学理论与技能专题培训、微格教学演练、课堂教学观摩等，每个环节均设置考勤与考核制度，实时跟进教师的培养发展情况。

2015学年举办面向中青年教师开展教学理念、技术、策略与技巧的培训34场，教师教学技术发展研讨会3场。组织针对新进教师的教学技能培训，并对其进行教学能力评估。2015年共有39名新进教师参加现场教学能力评估并获得“上海财经大学新进教师教学培训合

格证”。

专栏 6：组织青年教师教学竞赛，提升教师教学成效

2016 年 5 月，在由上海市总工会、市教卫工作党委、市教委联合主办的第二届上海高校青年教师教学竞赛中，我校公共经济与管理学院老师张熠获社会科学学科组特等奖、数学学院老师杨世海获自然科学基础学科组一等奖、国际文化交流学院老师付冬冬获人文科学学科组二等奖、公共经济与管理学院老师王茵获非语言类外语教学学科组三等奖、信息管理与工程学院老师崔丽丽获自然科学应用学科组优胜奖。

青年教师教学竞赛是教师交流教学理念、切磋教学技艺、提高教学能力、促进教学水平的重要平台。近年来，学校通过多种途径激发广大教师积极投身教育教学，不断提升教学质量，一批青年教师在教学中逐渐成长成熟。组织参加青年教师教学竞赛活动，在培养锻炼优秀青年教师工作中发挥了很好作用。

（三）教学评估

学校根据上海市教委和市教育评估院的要求，认真组织本科专业评估。经济学、国际商务、人力资源管理、财务管理和信息管理与信息系统 5 个专业通过达标评估，财政学、工商管理、国际经济与贸易 3 个专业发布了专业质量年报。

2015 年，在各专业自评的基础上，学校对国际工商管理学院、人文学院、公共经济与管理学院、法学院、会计学院、数学学院、经济学院和金融学院进行教学质量评估。通过听取学院领导的本科教学工作汇报，认真审阅自评报告，有针对性地抽查了试卷、毕业论文，发现问题和不足，为学院进一步发展提出了改进意见和建议，保障教学质量的稳步提升。

五、 学生学习成果

（一）基本素质与能力

—**社会服务**。学校重视实践育人工作，关注学生的情感、态度和价值观，关注学生的知识、技能与责任感，关注过程、培养与教育方法等多元的发展，促进大学生理论与实践的结合、知与行的统一。

以“躬身实践砺真知，创新创业铸真才”为主题的 2015 暑期社会实践活动召集了 38 支学生团队，300 余名同学前往全国各地，参与农村基础金融服务状况调查、加入西部地区帮扶，并围绕节能、低碳、新能源、环境保护等问题为城市建设发展建言献策。“爱在财大”捐资助学项目荣获“上海市大学生暑期社会实践活动最佳项目奖”。截至 2016 年，项目已成功举办十三次，先后捐助安徽省牛县、甘肃省会宁县和贵州省普定县三地的儿童 778 人，受益学校 20 余所，共筹集金额 204181 元。“阅读伴我成长”、“灵动青春——凉山支教项目”、“寻根溯源·薪火相传——关于贵州遵义红色文化传承的调研和实践之旅”、“黔梦南行——上财贵州支教项目”、“‘圆梦连心’义务支教实践活动”等大学生暑期社会实践项目荣获上海市优秀项目奖。

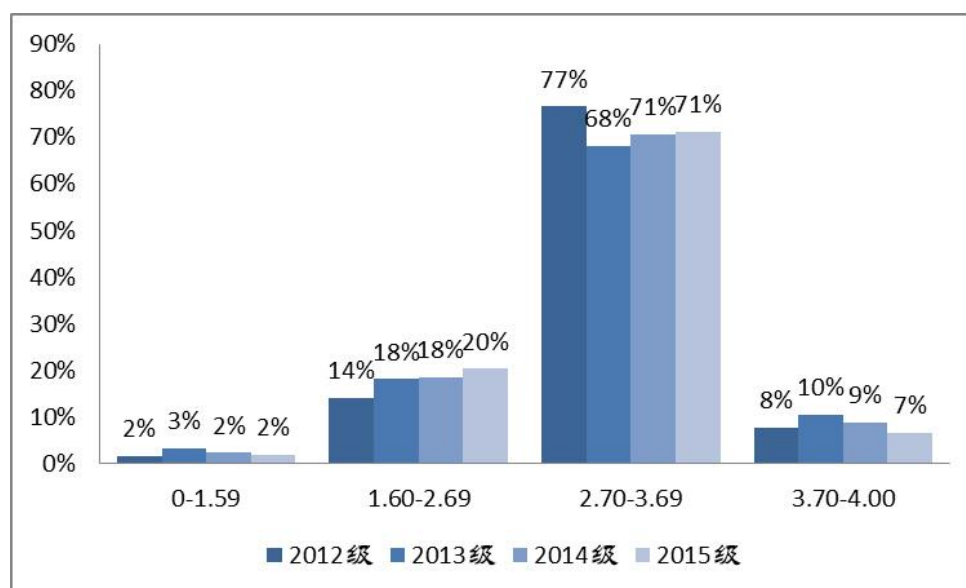
—**学习成绩**。上海财经大学学风谨厚，求真、务实、勤奋是每一位上财人的信条。80%以上本科生成绩绩点在 2.7 至 4.0 之间。2015-2016 学年，我校共开设本科生课程 2647 门次，选课总人次为 141,514。学校严把课程质量，其中，补考 3301 人次，重修 2297 人次，补考比例为 2.3%，重修比例为 1.6%。

本科生大学英语四级和六级一次通过率处于国内高校领先水平。2016 届本科生大学英语四级通过率为 99.5%，大学英语六级通过率为

91.5%。

学生在各类专业竞赛中斩获奖项颇丰。2015年，我校公共经济与管理学院2013级本科生马忆南、刘莹、袁超、杨漾组成的参赛队伍获得德勤税务精英挑战赛个案分析全国冠军；第一届全国Discover杯大学生数据建模大赛中，我校选手包揽前三；“汇丰杯”中国高校SAS数据分析大赛上，我校代表队获全国冠军。

【图表】本科生学习成绩各分数段人数



—**身体素质**。学校坚持“可持续发展”理念，坚持“健康第一”教育思想，把体育教育作为“素质教育”的重要部分。所构筑的课内与课外结合、校内与校外结合的一体化教学模式，更好地遵循了大学生身心发展规律，满足了学生对体育的兴趣、爱好及健身需求。2015年，学生体质健康标准测试的平均合格率为92.7%。

学生在各级别体育竞赛中为国家和学校赢得荣誉。2015年，在第

一届亚洲大学生国际象棋锦标赛中，我校代表队荣获混合团体和女子个人两项冠军；上海市大学生围棋、国际象棋、中国象棋锦标赛中，我校学生在 18 项竞赛中勇夺 14 枚金牌；第十四届世界大学生国际象棋锦标赛中，我校学生倪诗群为中国队摘得女子个人金牌。2016 年全国大学生象棋锦标赛上，我校包揽团体、男子和女子三枚金牌。

（二）创新创业能力

2015 年，我校大学生创新创业项目立项 226 项，其中教育部项目 85 项，上海市项目 74 项，校级项目 67 项，共有 847 名学生参与大学生创新创业活动，超过 40% 的本科生在校期间都有一次参加创新创业训练的机会，与去年相比提升了 10%。公共经济与管理学院陈元哲、唐桐越等同学的创业推介项目《加仔信息科技有限公司》、公共经济与管理学院韩知焱、李幸、尹思涵等同学的创新训练项目《甜蜜还是负担——上海市居民生育意愿研究》入选第八届全国大学生创新创业年会。

“挑战杯”学术科技作品大赛、“创青春”创业计划大赛、“创行”公益实践大赛等高水平课外科创赛事，构建起学校创新创业生态链。金融学院 2014 级本科生葛雨敏等同学合作完成的作品“E 电充—新能源汽车停车充电网络共享平台”在 2016 年“创青春”上海市大学生创业大赛中荣获市级金奖。

专栏 7：九零后创业先锋，引领创业新潮流

由上海财经大学本科毕业生全面管理、全权经营的青年生活服务商“青租界”，通过一系列线上线下的青年文化活动，聚集沪上年轻人，追逐梦想、活出新方式，同时为年轻人提供品质租房及生活配套场地，从物理空间支持年轻人享受品质生活，为年轻人创业社交搭建生态圈。年轻人在这里自由参与众多丰富有趣的青年项目，跨界交流、共同创造。“青租界”

已累计组织一百多次线上线下青年活动，参与的青年人逾五千名；成功安排四百余名青年人入住青租界浦东高行社区，该社区租金年营业额突破一千万元；在自持场地内成功招募三家青年创业公司入住，创享圈子的构建指日可待。

公司创始人陈焕歆，是上海财经大学信息管理与工程学院 2015 届本科毕业生。其从大三开始酝酿创业，当年获得了上海财经大学创业实践计划的资助，并在“青租界”初创之际，获得了上海市挑战杯铜奖。在“青租界”社区建立之后，他先后被澎湃新闻、新加坡电视台和第一财经采访，成为九零后生活服务类创业先锋，成为本科毕业生直接创业的典型代表。

（三）毕业去向

学校毕业生就业率及就业质量在全国高校中一直保持领先，截至 2016 年 9 月，2016 届本科生就业率 91.29%，签约率 85.41%。

面对严峻的大学生就业形势，学校加大毕业生就业指导工作力度，积极拓展优质对口人才输送渠道。学校组织 17 场校园招聘会，121 场宣讲会，向 8000 多家用人单位发送生源及招聘服务信息。学校鼓励和引导毕业生到基层建功立业。2016 年，我校有 3 名优秀毕业生被上海市公务员局录取，2 名学生参加上海市大学生村官计划，5 名学生参加国家“西部志愿者”计划，93 名学生赴西部城市就业。

2016 年，我校毕业生就业质量良好，有 500 多人进入《财富》杂志评选出的本年度“全球 500 强”企业工作，有 120 人进入该杂志本年度“中国 500 强”企业工作（不包括“中国五百强”中同属于“全球五百强”的企业）。800 多名毕业生进入中华英才网、智联招聘和优兴咨询等社会机构选出的“最佳雇主”单位。

从雇主单位反馈看，雇主对我校毕业生评价较高。具体评价方面，“职场适应能力”、“财会理论”、“金融理论”、“学习能力”的平均得分在 4.30 分以上；“诚信”、“经济学理论”、“执行能力”、“沟通表达”、“敬业精神”、“分析判断能力”和“工作激情”也在 4.0-4.30 之间。

(满分为 5 分)

六、 主要改革进展

(一) 深化创新创业教育改革

2015 年,学校围绕财经院校特色建立创业型人才培养目标,结合三型人才培养体系,通过点、线、面结合方式推进创业型人才培养,组建上海财经大学创业学院,同年暑期首期“匡时班”开办,学员创业项目达到 37 个,二期项目于 2016 年暑期开班,录取学员 52 名。学校的创新创业教育不断迈上新台阶,在全国高等学校学生信息咨询与就业指导中心组织开展的 2016 年度全国高校创新创业评比工作中,上海财经大学入选“全国高校创新创业 50 强”。

学校不断加强创新创业通识课程建设,构建包含专业课程、实验课程等多维度课程在内的课程体系;整合校内外师资,完善教材建设;依托学科优势,搭建创新创业研究平台,建设创新创业研究中心;打造创新创业平台并提供全方位、有针对性的创业服务,组建“创客俱乐部”,为创业者们营造浓厚的创业氛围;打造“创客星期五路演平台”、举办创业大赛、开展“创客集市”,为青年创客们提供展示交流的舞台,共有 40 多个优秀创业项目、50 多家企业进行了展示。

协同校外资源,多渠道积极扩大对外合作与交流,在知名企业设置创业实践基地。上海财经大学创业学院创业实训基地落户冠生园互联网金融园区、“沪江网”蚂蚁空间、新车间“创客大爆炸”等空间。为创新创业学生提供实习、交流机会,让学生学习和体验创业过程,

在实践中提高创业能力。

(二) 探索提升拔尖型人才培养质量

我国在《国家中长期教育改革和发展规划纲要(2010—2020年)》中,明确提出“探索多种培养方式,形成各类人才辈出、拔尖创新人才不断涌现的局面。”学校深入研究,认真贯彻纲要精神,在经济学院、金融学院、统计与管理学院等多个学院实施了拔尖型人才培养方案,从“定位经管复合、强化通识基础、突出学术创新”三个方面着手,全面创新经管类人才培养思路与培养方式,取得了显著成效。在此基础上,校级层面针对拔尖型人才培养的“秉文计划”正式提出,对各个学院的拔尖人才培养方案予以统领,体现学校的整体特色。

学校还将继续探索因材施教,构建有高校自身特色的拔尖型人才培养模式,建立分类人才培养机制,有效提升拔尖型人才培养质量。

(三) 加快推进国际化人才培养进程

为深化教育教学综合改革,适应国家新一轮开放战略,全面提升人才培养国际化水平,学校全面系统地梳理了我校各类型人才培养国际化工作的实践与成果、问题与不足,结合国情校情讨论制定了未来提升人才培养国际化的整体战略与目标,提出一系列实施意见及管理办法:《上海财经大学关于全面提升人才培养国际化水平的实施意见》、《上海财经大学关于进一步推进本科生培养国际化的实施方案》、《上海财经大学关于进一步提升留学生培养国际化的实施方案》等。

2016年3月，学校正式启动了首批“人才培养国际化专项基金”的申报工作。专项基金面向全校，覆盖联合培养、国际课程建设、国际教学型师资引进、国际评估与认证及海外学习实习平台建设5个方面，助力培养具有全球视野和民族精神、富有创造力、决断力和组织力的卓越财经人才。

（四）梳理完善教学管理制度

健全的规章制度，规范的教学管理，是推动高等教育内涵式发展、提高人才培养质量的保障，也是普通高等学校本科教学工作审核评估的基础。学校进一步梳理完善教学相关的管理制度，保证本科教学工作正常有序地开展，并形成在发展中不断创新的教学管理机制。2016年学校制定《上海财经大学年度重要教学类成果奖励办法》，对我校教师主持完成的重要教学奖项、完成的重大教改研究课题、发表的高质量教学研究论文、形成的高质量教学建设成果等予以奖励。以教学成果助推优质教学，促进学校高水平教学成果的产出，提高我校的人才培养水平和质量。

七、 问题与对策

(一) 提升通识教育课程质量

通识课程质量是通识教育改革能否成功的关键。学校积极鼓励教师参与通识课程建设,丰富课程类型和资源,然而在数量有一定保障的基础上,课程质量良莠不齐又成为掣肘通识教育的另一个问题。从全校的学生教学评教结果看,学校大多数通识课程的评教结果位于中等偏下水平。究其原因,既有通识课程不受学生重视,处于边缘地位的原因,更有通识课程教师学养、投入和能力不能完全胜任通识课程教学目标的原因。

为此,学校将努力提升校园文化中的人文气质与精神,传播通识教育理念,将通识教育贯穿于学生在校学习和生活的全过程。同时,从教师培训和课程评价入手,努力提高通识课程质量,加强通识师资培训工作,提高教学水平;树立优质通识课程标杆,鼓励有潜力的通识课程师资建设高质量的通识课程;建立学生评教、同行听课和专家评审的全方位通识课程效果评价机制和淘汰机制。

专栏 8: 搭建午间研讨会, 促进通识教育师资交流

教师的积极参与是通识教育改革长期发展的重要保障,为此,学校搭建通识教育教师午间研讨会的平台,促进承担通识课程建设教师之间的交流和经验分享。2015-2016 学年共举办午间研讨会 6 场,有 130 人次教师参加。

此外,我校通识中心还分别邀请复旦大学通识教育名师任军锋教授、南京大学朱刚教授与我校教师分享通识课程建设经验;邀请复旦大学孙向晨教授和陆一助理研究员与我校教师探讨通识教育理念以及通识课程评价;邀请复旦学院通识教育核心课程办公室刘丽华主任介绍复旦通识课程助教体系,与我校教师探讨如何提升助教能力,充分发挥助教作用等。

（二）平衡研究与教学

上海财经大学以建设成为国际知名具有鲜明财经特色的高水平研究型大学为愿景，以立德树人为根本任务。为更好实施人才培养综合改革方案，贯彻执行《国家中长期教育改革和发展规划纲要（2010-2020年）》，继承各类本科教学建设成果，保证人才培养的核心地位，平衡好研究与教学的关系至关重要。

为此，学校需摒弃研究型大学“重科研、轻教学”的弊端，进一步完善考评政策文件。从院校两级管理体系、质量监控体系、人事制度等方面着手，以创新作为教学与科研的最佳结合点，学校先后发布“年度重要科研成果奖励办法”和“年度重要教学类成果奖励办法”，修订《上海财经大学常任轨教师管理办法》、《上海财经大学教师岗位聘用与考核办法》，将重育人、重教学的指导思想贯穿其中。学校以成果奖励的形式促进教学和科研相结合，使二者相互促进，协调发展，实现“教学的科研化，科研的教学化”，构建教学与科研协调发展的驱动机制，营造和谐的高校教学科研环境。

（三）以“互联网+”为指引，助力信息化教学

为进一步深化本科教学改革，培养符合“互联网+”时代背景下社会所需的新型人才，学校需认清教学本质，积极引入信息化技术和手段，改变传统教学模式，探索既能发挥教师教学主导作用，又能发挥学生学习主体作用的教学新模式。让教师成为课堂教学的组织者和指导者，成为学生学习的帮助者和引导者；学生在学习过程中不再是简单的被动接受者和灌输对象，而是能够充分发挥其学习主动性和积极性，成为知识信息加工主体和构建者。

对此，学校将从多方面入手，不仅要从小学硬件上进行改善，更要注重培养教师的教学观念。培养教师合理使用互联网资源，进而提高多媒体课堂教学的能力；提高教师多媒体课件制作水平，提升课件质量，以优质的课件保障教学质量。在学校现有基础上，加大引进优质 MOOC 课程的力度，遴选高质量 MOOC 课程进入课堂，利用互联网资源助力教学改革。此外，学校还尝试教学内容与教学手段的同步创新，将互联网金融课程引入本科教学，课程内容与全国数千万大学生共享，推进从教学内容到形式的全面信息化。

上海财经大学 2015 年本科教学质量报告--附表

附表 1 重点学科一览表

类别	学科名称
国家级重点学科	会计学
	经济思想史
	财政学
	金融学（培育）
财政部重点学科	会计学
	财政学
	统计学
	产业经济学
上海市重点学科	金融学
	会计学
	产业经济学
	区域经济学
	统计学
	西方经济学
上海市一流学科	理论经济学
	应用经济学
	法学
	统计学
	管理科学与工程
	工商管理

附表 2 本科专业设置一览表

序号	专业名称（专业代码）	学位类别
1	经济学（020101）	经济学
2	经济统计学（020102）	
3	财政学*（020201K）	
4	税收学（020202）	
5	金融学*（020301K）	
6	金融工程（020302）	
7	保险学（020303）	
8	投资学（020304）	
9	信用管理（020306T）	
10	国际经济与贸易*（020401）	
11	信息管理与信息系统（120102）	管理学
12	工程管理***（120103）	

13	房地产开发与管理 (120104)		
14	工商管理* (120201K)		
15	市场营销 (120202)		
16	会计学* (120203K)		
17	财务管理 (120204)		
18	国际商务 (120205)		
19	人力资源管理 (120206)		
20	公共事业管理 (120401)		
21	行政管理 (120402)		
22	劳动与社会保障 (120403)		
23	土地资源管理*** (120404)		
24	物流管理 (120601)		
25	电子商务 (120801)		
26	旅游管理*** (120901K)		
27	法学** (030101K)		法学
28	社会学 (030301)		
29	汉语国际教育*** (050103)		文学
30	英语*** (050201)		
31	日语 (050207)		
32	商务英语 (050262)		
33	新闻学 (050301)		
34	数学与应用数学 (070101)		理学
35	信息与计算科学 (070102)		
36	统计学* (071201)		
37	应用统计学 (071202)		
38	计算机科学与技术 (080901)		工学

- 注：(1) 标“*”为国家级特色专业
(2) 标“**”为国家级综合改革试点专业
(3) 标“***”为2016年停止招生专业

附表3 2015-2016 学年基本办学条件一览表

序号	项目	数量
1	生均教学科研仪器设备值	5900 元
2	当年新增教学科研仪器设备值	928.22 万元
3	生均图书	100.53 册
4	生均教学行政用房	13.21 平方米
5	生均实验室面积	1.60 平方米
6	生均本科教学日常运行支出	5154.82 元
7	生均本科实验经费	150 元
8	生均本科实习经费	300 元

附表 4 现有高层次人才情况

序号	高层次人才	人数
1	特殊支持计划“教学名师奖”	1
2	中央“千人计划”	10
3	长江学者特聘教授	5
4	长江学者讲座教授	6
5	“新世纪百千万人才工程”国家级人选	5
6	国家杰出青年科学基金	2
7	国家优秀青年科学基金	1
8	上海市“千人计划”	10
9	上海市领军人才	7
10	上海高校特聘教授（东方学者）	7
11	“哲社领军”	1
12	“青年拔尖”	1
13	青年“长江学者”	2
14	文化名家暨“四个一批”人才	1
15	国家级教学名师	2
16	上海市教学名师	6
17	教育部创新团队	1
18	上海市青年拔尖人才	1

附表 5 2015-2016 学年教授/副教授为本科生授课情况

学院	教授副教授授课人数	教授副教授在编人数	教授副教授本科授课率(%)
会计学院	30	32	93.8
金融学院	36	46	78.3
国际工商管理学院	51	56	91.1
经济学院	47	56	83.9
法学院	21	28	75.0
公共经济与管理学院	35	41	85.4
人文学院	24	25	96.0
信息管理与工程学院	30	36	83.3
外国语学院	24	26	92.3
统计与管理学院	28	30	93.3
数学学院	28	29	96.6
体育教学部	10	12	83.3
马克思主义学院	9	13	69.2
总计	373	430	86.7

注：全校教授、副教授在编人数为 585 人，本校财经研究所、高等研究院、商学院等无本科生，其教授、副教授不在此表统计之列。

附表 6 2015-2016 学年教授/副教授主讲本科课程情况

学院	教授主讲本科课程门次	教授主讲本科课程占比 (%)	副教授主讲本科课程门次	副教授主讲本科课程占比 (%)	教授和副教授主讲本科课程门次	教授和副教授主讲本科课程占比 (%)
会计学院	28	18.2	76	49.4	104	67.5
金融学院	50	29.6	57	33.7	107	63.3
国际工商管理学院	23	13.3	100	57.8	123	71.1
经济学院	28	16.8	91	54.5	119	71.3
法学院	20	16.5	46	38.0	66	54.5
公共经济与管理学院	21	14.7	74	51.7	95	66.4
人文学院	26	12.9	71	35.3	97	48.3
信息管理与工程学院	38	16.0	139	58.4	177	74.4
外国语学院	14	4.0	87	24.7	101	28.7
统计与管理学院	14	13.3	62	59.0	76	72.4
数学学院	41	23.8	69	40.1	110	64.0
体育教学部	16	4.9	67	20.5	83	25.4
马克思主义学院	24	28.9	22	26.5	46	55.4
总计	344	14.3	965	40.1	1407	58.5

附表 7 教学经费投入一览表

(单位: 万元)

项目	2012 年	2013 年	2014 年	2015 年
基本支出	61,795	72,039	83,623	96,536
基本支出—教学支出	40,518	45,384	51,212	57,100
教学支出占基本支出比重	65.57%	63.00%	61.24%	59.15%
项目支出	20,959	24,962	28,924	41,476
项目支出—教学支出	14,467	17,959	15,244	30,662
教学支出占项目支出比重	69.03%	71.95%	52.70%	73.92%

附表 8 四项教学经费投入一览表

(单位: 万元)

项目	2012 年	2013 年	2014 年	2015 年
四项教学经费	2,586	2,102	2,083	2,245
本科学费收入	5,958	5,617	6,419	5,801
四项教学经费占本科学费比例	43.40%	37.42%	32.45%	38.69%

附表 9 四项教学经费支出明细

(单位: 万元)

四项教学经费	2012 年	2013 年	2014 年	2015 年
本专科业务费	1,466	1,267	1,375	1,483
教学差旅费	678	446	393	435
教学仪器设备维修费	292	295	179	157
体育维持费	150	94	136	170
合计	2,586	2,102	2,083	2,245

附表 10 2015-2016 学年本科开课门次统计

	第一学期	第二学期	小学期	合计
课程门次	1384	1172	91	2647

附表 11 本科课程结构

序号	课程类别		学分	备注
1	普通共同课	思想政治理论课	13	
		公共基础课	30	
		体育与卫生课	5	
2	共同限选课	模块 1 (社会科学类)	2	
		模块 2 (人文与国学类)	2	
		模块 3 (信息与自然科学类)	2	
		模块 4 (艺术与体育类)	2	
		模块 5 (创业教育类)	2	
3	学科共同课		42	按学科门类设置
4	专业必修课		22	按专业设置, 每专业 7 门左右
5	专业选修课		4	按专业设置
6	任意选修课		14	
	课堂教学合计		140	2380 课时
7	课外学习与实践		25	军训 (2); 学期社会实践 (7); 形势与政策 (1); 体育锻炼 (1); 计算机水平测试 (2); 毕业实习 (4); 毕业论文 (8)
	总计		165	

注：以 2016 届毕业生为例。

附表 12 国家级、上海市级教学团队

类别	名称	所在学院	获批年度
国家级教学团队	会计学本科教学团队	会计学院	2007
	财政学教学团队	公共经济与管理学院	2008
	金融学教学团队	金融学院	2009
	政治经济学教学团队	经济学院	2010
上海市级教学	财政学教学团队	公共经济与管理学	2008

团队		院	
	金融学教学团队	金融学院	2008
	政治经济学教学团队	经济学院	2009
	市场营销学教学团队	国际工商管理学院	2010
	管理会计教学团队	会计学院	2010

附表 13 国家级精品资源共享课

序号	课程名称	课程负责人	所在学院
1	货币银行学	戴国强	金融学院
2	会计学	陈信元	会计学院
3	管理会计	张鸣	会计学院
4	政治经济学	马艳	经济学院
5	市场营销学	晁钢令	国际工商管理学院
6	财政学	蒋洪	公共经济与管理学院

附表 14 国家级精品视频公开课

序号	课程名称	课程负责人	所在学院
1	金融是现代经济的核心	戴国强	金融学院
2	中国税收专题	胡怡建	公共经济与管理学院
3	证券投资管理	金德环	金融学院
4	谋取价值增值——战略管理	王玉	国际工商管理学院
5	经济学思想与方法	田国强	经济学院
6	人民币汇率的来龙去脉	奚君羊	金融学院
7	全球视野下的投资	杨大楷	公共经济与管理学院
8	财政学导论	蒋洪	公共经济与管理学院

附表 15 “十二五”普通高等教育本科国家级规划教材一览表

序号	书 名	主要作者	出版社
1	统计学	徐国祥	格致出版社 上海人民出版社

	统计学学习指导与习题	徐国祥	格致出版社 上海人民出版社
2	国际商法（第五版）	张圣翠	上海财经大学出版社
3	公司财务（第二版）	陈文浩	上海财经大学出版社
4	高级财务会计	储一昀	复旦大学出版社
	高级财务会计学习指南——练习与案例	储一昀	复旦大学出版社
5	成本会计（第三版）	乐艳芬	上海财经大学出版社
	成本会计学习指导（第三版）	乐艳芬	上海财经大学出版社
6	管理会计（第二版）	潘飞	上海财经大学出版社
7	基础会计（第三版）	孙铮	上海财经大学出版社
8	政府与非营利组织会计（第二版）	赵建勇	复旦大学出版社
	政府与非营利组织会计习题集	赵建勇	复旦大学出版社
9	会计学（第三版）	陈信元	上海财经大学出版社
	会计学教学指导用书	陈信元	上海财经大学出版社
10	电子商务安全与管理（第二版）	劳帼龄	高等教育出版社
11	企业战略管理教程（第三版）	王玉	上海财经大学出版社
12	市场调研与预测（第三版）	陈启杰	上海财经大学出版社
	市场调研与预测习题与实例	陈启杰	上海财经大学出版社
13	消费心理学教程（第三版）	徐萍	上海财经大学出版社
14	统计预测与决策（第四版）	徐国祥	上海财经大学出版社
15	中国经济思想史（修订版）	赵晓雷	东北财经大学出版社
16	公共经济学（财政学）（第三版）	刘小兵、蒋洪	高等教育出版社
17	国际投资学（第四版）	杨大楷	上海财经大学出版社
18	金融计量学（含实验手册）（第二版）	邹平	上海财经大学出版社
19	商业银行经营学（第四版）	戴国强	高等教育出版社
20	风险管理（第四版）	许谨良	中国金融出版社
21	预算会计（第四版）	赵建勇	上海财经大学出版社
22	会计英语（第四版）	叶建芳、孙红星	上海财经大学出版社

23	高级财务会计（第二版）	陈信元	上海财经大学出版社
	高级财务会计（第二版）教学指导用书	陈信元、钱逢胜、朱红军	上海财经大学出版社

附表 16 2015-2016 学年本科生补考及重修人次统计

学生所属学院	2015-2016 第一学期		2015-2016 第二学期	
	补考人次	重修人次	补考人次	重修人次
会计学院	189	159	194	166
金融学院	230	156	160	147
国际工商管理学院	340	333	193	295
经济学院	124	139	86	106
法学院	89	52	87	54
公共经济与管理学院	198	76	138	126
人文学院	67	18	46	29
信息管理与工程学院	188	122	161	119
外国语学院	44	27	15	35
统计与管理学院	90	35	64	33
数学学院	46	11	70	24
国际文化交流学院	304	15	178	20
总计	1909	1143	1392	1154

附表 17 2015-2016 学年各学院实习基地数统计

院系	实习实践基地数
会计学院	13
金融学院	33
国际工商管理学院	8
经济学院	4
法学院	21
公共经济与管理学院	40
人文学院	32
信息管理与工程学院	10
外国语学院	8
统计与管理学院	6
数学学院	1

总计	176
----	-----

附表 18 2015-2016 学年本科生体质健康测试情况

	人数	不及格	占比	及格	占比	良好	占比	优秀	占比
男生	2094	270	12.89%	1487	71.01%	309	14.76%	28	1.34%
女生	3505	137	3.91%	1870	53.35%	1418	40.46%	80	2.28%
总人数	5599				合格率	92.73%			

附表 19 2016 届本科生毕业及学士学位授予情况

学院	应毕业人数	毕业		结业		授学位	
		人数	占总 数%	人数	占总 数%	人数	占总 数%
会计学院	340	339	99.71	1	0.29	338	99.41
金融学院	294	293	99.66	1	0.34	293	99.66
国际工商管理学院	295	288	97.63	7	2.37	286	96.95
经济学院	166	163	98.19	0	0.00	163	98.19
法学院	101	99	98.02	2	1.98	97	96.04
公共经济与管理学院	277	276	99.64	1	0.36	275	99.28
人文学院	95	94	98.95	1	1.05	94	98.95
信息管理与工程学院	210	205	97.62	3	1.43	205	97.62
外国语学院	62	61	98.39	1	1.61	59	95.16
统计与管理学院	81	81	100.00	0	0.00	81	100.00
数学学院	44	44	100.00	0	0.00	43	100.00
合计	1965	1943	98.88	17	0.87	1934	98.42

附表 20 2016 届本科毕业生总体去向统计列表

学历	总人数	就业率	签约率
本科	1940	91.29%	85.41%
全校合计	3648	94.22%	89.56%